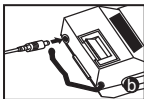
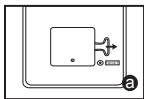


## Содержание


Перед началом работы.....	стр.1
Заправка бумаги для печати .....	стр.1
Замена чернильного валика .....	стр.2
Элемент резервн.питания.....	стр.2
Общее обслуживание .....	стр.3
Переключатель положения десятичной точки .....	стр.3
Переключатель округления значений .....	стр.3
Переключатель итогового результата/налоговой ставки .....	стр.3
Переключатель печати/счета слагаемых .....	стр.4
Функция вычисления налога .....	стр.4
Вычисление прибыли .....	стр.4
Функция конвертации валют .....	стр.4
Функция настройки календаря и часов .....	стр.5
Важные для запоминания функции .....	стр.5
Авто Энергос ърежения .....	стр.5
Переполнение .....	стр.6
Технические характеристики .....	стр.6
Пример вычислений .....	стр.61-68

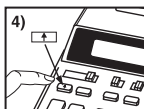
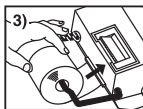
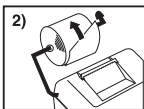
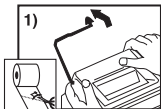
## Перед началом работы

- 1) Перед использованием снимите изоляционную ленту с обратной стороны калькулятора и нажмите кнопку [RESET]. (рис. **a**)
- 2) Подключите калькулятор адаптер Canon AD-11. (рис. **b**)
- 3) Включение питания. (рис. **c**)



## Заправка бумаги для печати

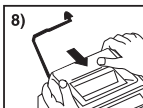
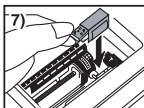
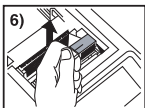
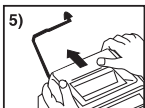
- 1) Поднимите держатель бумаги (рис. 1).
  - При загрузке бумаги обрежьте ее край, как показано на рисунке.
- 2) Наденьте новый рулон бумаги на держатель. Край бумаги должен располагаться, как показано на рисунке (рис. 2).
  - Характеристики рулона бумаги — ширина: 57 мм (2-1/4 дюйма)/диаметр: не более 86 мм (3-3/8 дюйма).
- 3) Заправьте бумагу в прорезь на обратной стороне калькулятора, как показано на рисунке (рис. 3).
- 4) Включите питание. Нажмите клавишу подачи бумаги , чтобы продвинуть бумагу (рис. 4).



## Замена чернильного валика

**Примечание.** Выключите питание.

- 1) Снимите крышку печатного устройства, нажав на метку ▲ (рис. 5).
- 2) Чтобы извлечь чернильный валик, возьмитесь за его левый конец, помеченный как "pull up", и поднимите валик (рис. 6).
  - Для обеспечения четкой печати чернильный валик рекомендуется заменять после использования каждых 8 рулонов бумаги.
- 3) Установите новый чернильный валик (рис. 7).
- 4) Закройте крышку печатающего устройства (рис. 8).
  - Используйте только чернильный валик CP-13.
  - Не пытайтесь повторно заправлять чернильный валик, так как это может нарушить работу механизма.



## Элемент резервного питания

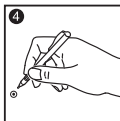
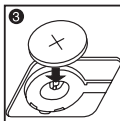
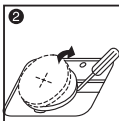
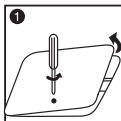
Элемент резервного копирования памяти сохраняет курс валют, ставки налогов, календарь и настройки часов, даже если питание выключено или сетевой адаптер отключен.

Элемент питания: 1 литиевый элемент питания (тип: CR2032).

Срок службы элемента питания: 2000 часов.

**ВНИМАНИЕ.** При использовании элемента питания другого типа существует вероятность взрыва. Утилизация элементов питания должна выполняться в соответствии с инструкциями.

Утилизируйте элементы питания в соответствии с местным законодательством. Не утилизируйте элементы питания как бытовые отходы.



После установки резервного источника питания нажмите кнопку [RESET]. После сброса повторно установите время, дату, курсы валют и налоговую ставку.

## Общее обслуживание

- 1) Не пользуйтесь калькулятором при прямых солнечных лучах и не оставляйте его под их воздействием. Запрещается использовать калькулятор в местах с резкими перепадами температур, высокой влажностью, а также в запыленных и загрязненных помещениях.
- 2) Используйте сухую ткань для очистки корпуса калькулятора. Не используйте воду и моющие средства.
- 3) Пользуйтесь печатающим устройством при загруженной бумаге.
- 4) Избегайте эксплуатации калькулятора в местах, где есть металлические опилки, так как они могут воздействовать на электрические схемы калькулятора.
- 5) Не ставьте на калькулятор, в частности на верхнюю панель печатающего устройства, никаких предметов.
- 6) Выключайте калькулятор, перед тем как отсоединять шнур от сетевой розетки.
- 7) Если требуется отсоединить вилку от розетки или в случае электрической неисправности (например, появления дыма) немедленно потяните за вилку и отсоедините кабель питания от розетки.
- 8) Электророзетка должна находиться рядом с оборудованием в легкодоступном месте.
- 9) Электростатический разряд может привести к сбою в работе калькулятора и может потребоваться его перезапуск.

## Переключатель положения десятичной точки



– Используется для установки положения десятичной точки (+ 0 1 2 3 4 F) в результатах вычислений.



+ (**режим сложения**) – для функций сложения и вычитания автоматические используются два десятичных знака. Это удобно для денежных расчетов.



F (**плавающая десятичная точка**) – все результативные числа печатаются или отображаются с десятичными знаками до 12 символов.

## Переключатель округления значений



– Служит для округления в большую сторону [ $\uparrow$ ], обычного округления [5/4] или округления в меньшую сторону [ $\downarrow$ ] с заданным числом десятичных разрядов после десятичной точки.

## Переключатель итогового результата/налоговой ставки

### ИТОГОВЫЙ РЕЗУЛЬТАТ



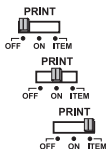
GT / GT – При проведении вычислений с переключателем "GT" в положении "ON" результат помещается в память для итогового результата. Каждый раз при нажатии клавиши  $\boxtimes$  промежуточный результат печатается с символами GT. При нажатии клавиши GT промежуточный итоговый результат печатается с символами G  $\diamond$ . Повторное нажатие клавиши GT приведет к получению итогового результата после символов GЖ.

### УСТАНОВКА НАЛОГОВОЙ СТАВКИ



– Переведите переключатель в положение "TAX RATE SET" для установки или извлечения из памяти налоговой ставки.

## Переключатель печати/счета слагаемых



**Отключение печати** – введенные значения и результаты отобразятся на дисплее и будут распечатаны.

**Включение печати** – введенные значения и результаты отобразятся на дисплее и будут распечатаны.

**Подсчет операций** – установите переключатель в положение "ITEM" для подсчета числа нажатий клавиш **+**, **-**, **M±** и **M=**. Результат подсчета операций (до 999) будет печататься с левой стороны рулона бумаги при нажатии клавиш **#**, **✕**, **M<** или **M✕**.

## Функция вычисления налога

**TAX +**

**Клавиша добавления налога** – служит для прибавления налога к отображаемому значению.

**TAX -**

**Клавиша вычитания налога** – служит для вычитания налога из отображаемого значения.

## Вычисление прибыли

**COST** **SELL** **MARGIN** – используется для вычисления стоимости, цены продаж и размера прибыли. Введите значения любых 2-х позиций, чтобы получить балансовое значение. (Например, введите значение стоимости и цены продажи, чтобы получить размер прибыли в процентах.)

## Функция конвертации валют

**CE**  
**C**

**RATE**  
**SET**

**Сохранение курса валюты** – нажмите **CE**, **C** и удерживайте в течение 1 секунды, затем введите курс конвертации и нажмите клавишу **SET**, чтобы сохранить курс.

**CE**  
**C**

**RECALL**

**Вызов курса валюты** – нажмите **CE**, **C**, **RECALL** для вызова сохраненного курса конвертации валют.

**LOCAL**


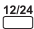



– Нажмите клавишу **LOCAL**, чтобы конвертировать отображенные значения из **LOCAL** в **LOCAL**.

**LOCAL**

– Нажмите клавишу **LOCAL**, чтобы конвертировать отображенные значения из **LOCAL** в **LOCAL**.





- Для курсов валют 1 или выше можно вводить до шести знаков. Для курсов валют ниже 1 можно вводить до 7 знаков, включая целое 0 и начальные нули (хотя допустимо только шесть знаков, начиная с самого левого ненулевого знака).

## Функция настройки календаря и часов


-  – используется для переключения между режимами календаря и часов.
-  – используется для установки 12-часового или 24-часового режима отображения времени.
-  – используется для установки даты и времени в режимах календаря и часов.
-  – используется в режиме часов для установки времени до полудня (AM) или после полудня (PM).
-  – используется в режиме календаря для выбора формата времени между значениями "ГГГГ/ММ/ДД", "ДД/ММ/ГГГГ" или "ММ/ДД/ГГГГ".

- **Примечание.** При отключении всех источников питания (источника переменного тока, и CR2032) время, дата, курс валют и значение налоговой ставки удаляются. В этом случае необходимо снова настроить календарь, часы, курсы валют и установить налоговую ставку.


## Важные для запоминания функции

-  **Клавиша очистки ввода и сброса** – нажмите один раз, чтобы сбросить последнее введенное значение. Нажмите еще раз для сброса всех введенных значений, за исключением значений, сохраненных в памяти. Эта клавиша также используется для сброса ошибки переполнения.
-  **Клавиша знака равенства** – используется для получения результата умножения и деления.
-  **Не добавлять/промежуточный результат** – используется для печати информации, не влияющей на вычисления, например дат или серийных номеров. Цифры печатаются с левой стороны бумаги. Эта клавиша используется также для получения промежуточных результатов.
-  **Клавиша итога** – используется для получения результата сложения и вычитания.

## Авто Энергосъережения

При включении питания "ON" и калькулятор не используется в течение приблизительно. **7 минут.** Калькулятор будет переключиться на режим энергосъережения автоматически с оранжевым светом СИД-до. Нажмите кнопку  ключевых калькулятор вернется в нормальный режим расчета.

## Переполнение

В перечисленных ниже случаях при появлении на дисплее символа "E" печатается пунктирная линия, клавиатура блокируется электронным способом, и дальнейшие операции не выполняются. Нажмите  для сброса переполнения. Переполнение происходит в следующих случаях:

1. Если количество символов слева от десятичной точки в результате вычисления или в содержимом памяти превышает 12.
2. При делении на "0".
3. Если скорость ввода последовательности операций превышает скорость вычислений калькулятора (переполнение регистра буфера).

■ Электромагнитные помехи или статическое электричество могут привести к сбою в работе дисплея, а также к потере или изменению курса валют и налоговой ставки, содержащихся в памяти. В этом случае острым концом шариковой ручки (или аналогичным острым предметом) нажмите кнопку [RESET] на задней панели калькулятора. После сброса необходимо повторно установить календарь, часы и налоговую ставку.



## Технические характеристики

Температура эксплуатации: от 0°C до 40°C

Разрядность вычислений: до 12 разрядов

Автоматическое выключение: прибл. 7 минут

Габариты: 258 мм (длина) x 189.2 мм (ширина) x 60.5 мм (высота)

Вес: 635 г

**(Параметры могут быть изменены без уведомления)**